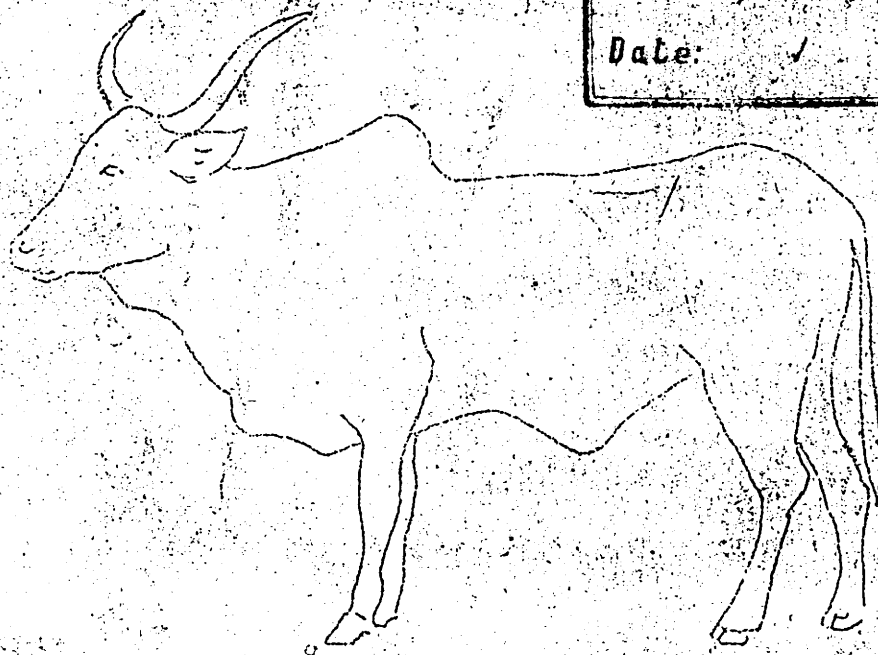


LES MALADIES DES BOVINS

URDOC
BIBLIOTHEQUE

N°

Date: / /



K00
1572

Laboratoire de Pathologie
Animale

Sodepra - Nord

Korhogo, Juillet 1984

MINISTERE DE LA SANTE
DIRECTION REGIONALE DE
KORHOGO

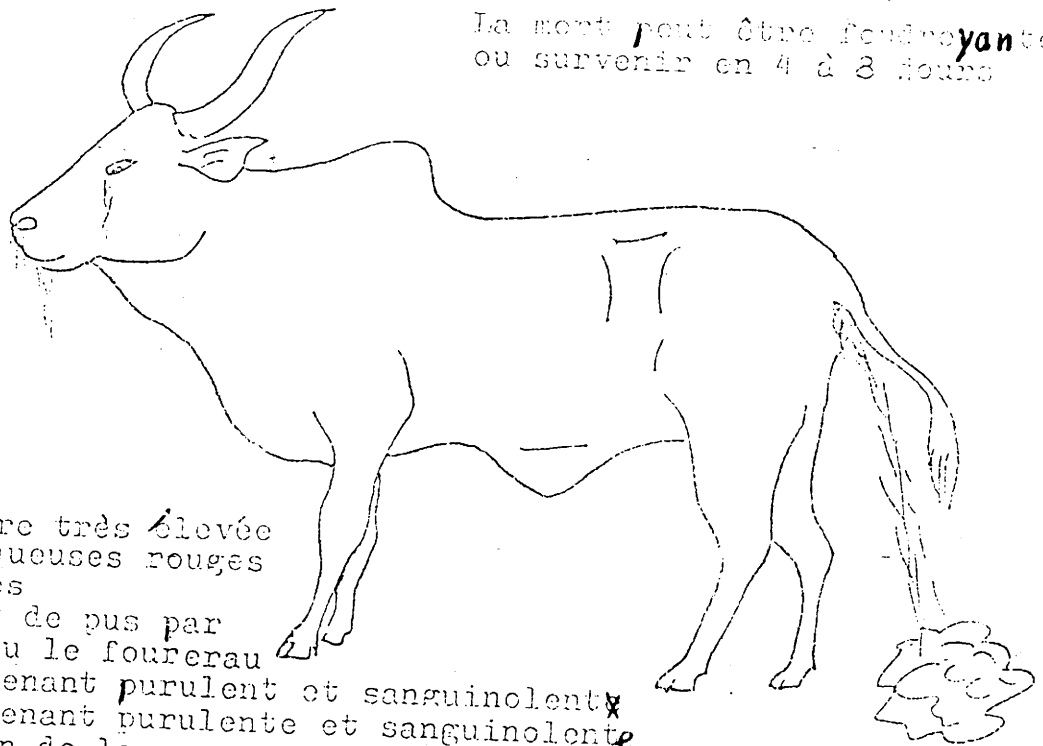
LES MALADIES DES BOVINS

I. <u>Maladies à virus</u>		
Peste - "Tiartel"	page	2
Fièvre aphteuse - "Safo"	"	3
II. <u>Maladies bactériennes</u>		
Charbon bactérien - "Pidé"	"	4
Charbon symptomatique - "Pidé"	"	5
Péritoneumonie - "Bété"	"	6
Pasteurellose - "Piché"	"	7
Brucellose	"	8
Tuberculose - "Diorou"	"	9
III. <u>Parasitoses sanguines</u>		
Trypanosomiase - "Boubal"	"	10
Babésiose - "Garnia"	"	11
Anaplasmosse - "Garnia"	"	12
Heart-Water - "Goi-Goi"	"	13
Ehrlichiose - "Nofel"	"	14
IV. <u>Parasitoses gastro-intestinales</u>		
Strongylose - "Djildi"	"	15
Ascaridose - "Djildi"	"	16
Fasciolose - "Balki"	"	17
Coccidiose - "Boilé"	"	18
V. <u>Maladies de la peau</u>		
Streptotrichose - "Nioré"	"	19
Teigne - "Tialbé"	"	20
Gale - "Nioré"	"	21

PESTE — " TIARTEL "

Le virus de la peste se trouve dans tous les liquides (sang), tissu (muscles) et organes, les sécrétions (lait, sperme) et excréments (larmes, jetage, salive, urine, diarrhée). C'est en avalant, en respirant, en léchant, en tétant, par la saignée par les blessures, etc. que le virus se transmet directement d'un animal à un autre, ce que explique la grande contagion des animaux non protégés par la vaccination.

La mort peut être foudroyante ou survenir en 4 à 8 jours



SYMPTOMES:

- Température très élevée
- Toutes muqueuses rouges et ulcérées
- Ecoulement de pus par la vulve ou le fourreau
- Jetage devenant purulent et sanguinolent
- Salive devenant purulente et sanguinolente
- Destruction de la muqueuse de la bouche
- Diarrhée parfois striée de sang

PROPHYLAXIE:

Vaccination après l'âge de 6 mois, puis rappel annuel systématique

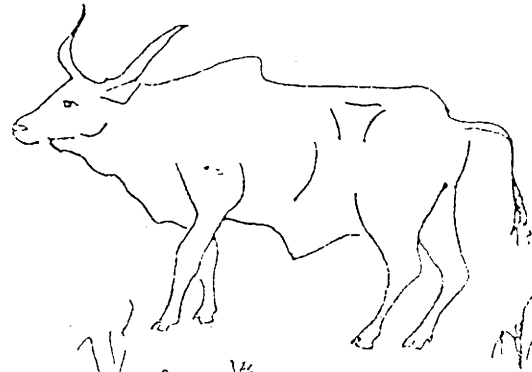
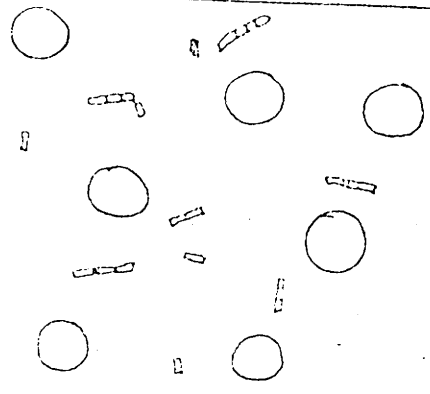
TRAITEMENT:

Aucun

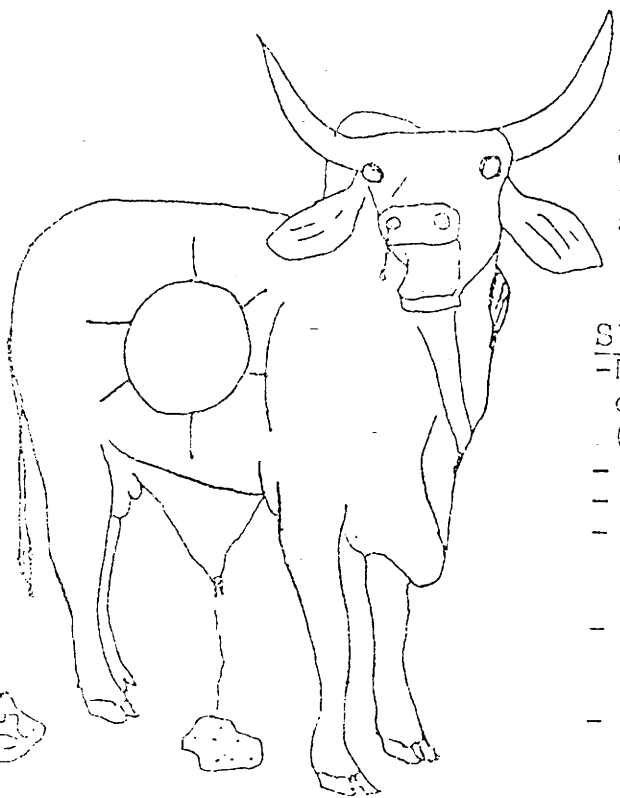
INFORMER IMMEDIATEMENT LE CHEF SECTEUR/RESPONSABLE SANITAIRE

CHARBON BACTERIDIEN

— "PIDÉ" —



Les bactériidies charbonneuses envahissent tout le sang - c'est une septicémie.



Dans les foyers contaminés, les spores du charbon se trouvent dans la terre et autour des points d'eau et s'y conservent pendant des dizaines d'années.

SYMPTOMES:

- Muqueuses très congestionnées (rouges)
- Fièvre
- Diarrhée
- Parfois sang dans le jetage, la diarrhée ou l'urine
- Mort rapide normalement en quelques heures
- Parfois mort subite sans signe de la maladie

AUTOPSIE:

- Sang noir non-coagulé
- Rate gonflée, molle, couleur une teinte noire
- Pas de rigideur du cadavre

PROPHYLAXIE:

- Vacciner chaque année dans les foyers tout le troupeau
- Enterrer les cadavres profondément sans les avoir ouverts, sans faire d'autopsie. Mieux, destruction par feu

DIAGNOSTIC:

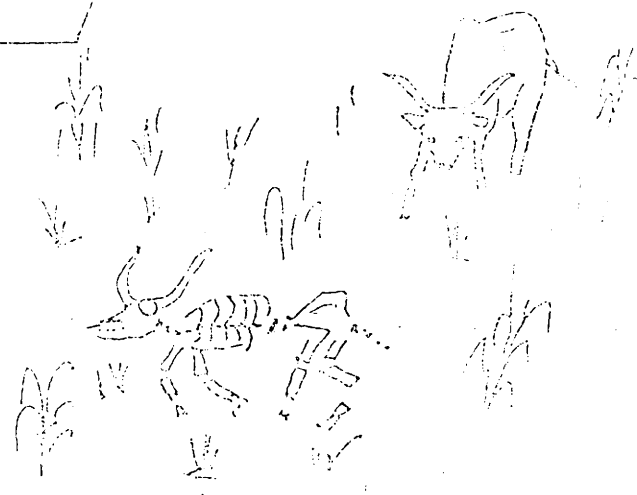
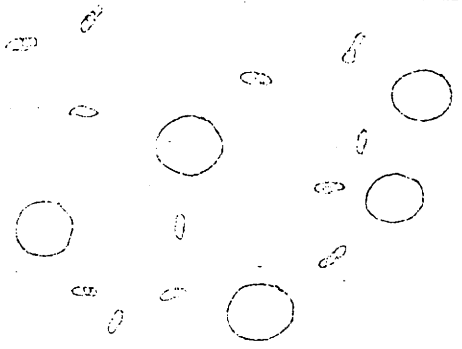
Envoyer une oreille ou un morceau de queue au laboratoire

TRAITEMENT: (en général trop tardif)

- Terramycine L.A. 10 ml pour 100 kg
- Penicilline 3 à 5 millions unités pour un adulte

TRES DANGEREUX POUR L'HOMME: LES SPORES NE SONT PAS TUÉES PAR LA CUISSON DE LA VIANDE!

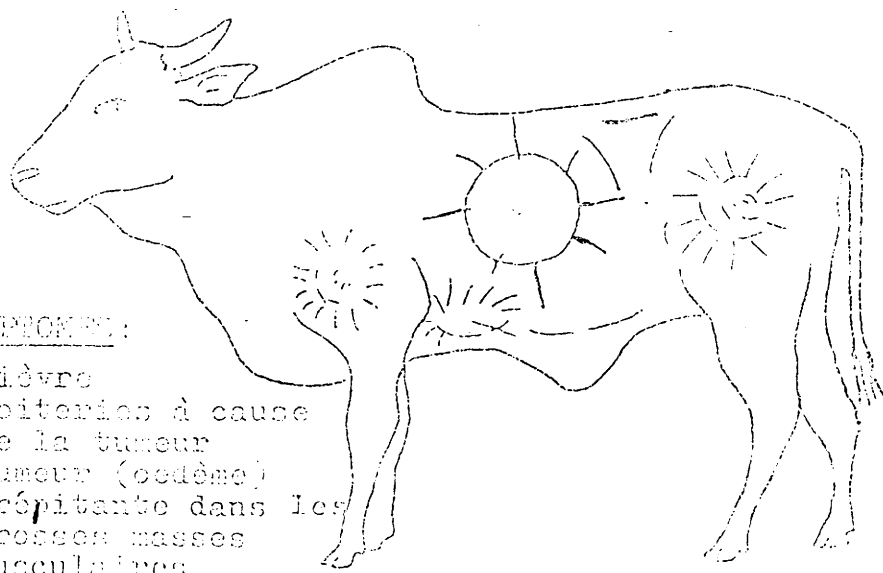
CHARBON SYMPTOMATIQUE



Les bactéries qui vivent dans le sang et dans les muscles produisent une toxine (poison) qui attaque les tissus musculaires.

La maladie atteint les animaux jusqu'à 3 ans et apparaît au début de la saison des pluies.

Les bactéries du charbon symptomatique peuvent résister plusieurs années dans les cadavres et les sous forme de spores.



SYMPTOMES:

- Fièvre
- Boiteries à cause de la tumeur
- Tumeur (oedème) crépitante dans les grosses masses musculaires

ANATOMIE:

Présence de gaz et de liquide noir dans les muscles malades

PREVENTIF:

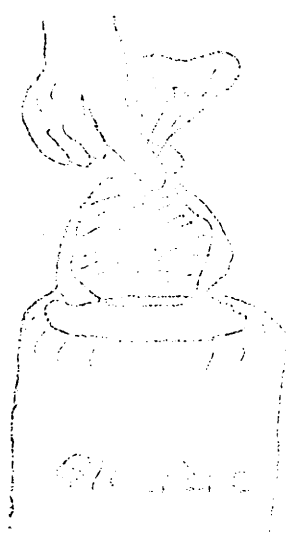
- Vaccination annuelle dans les foyers avant la saison des pluies
- Enterrer profondément les cadavres ou destruction par le feu

TRATÉMENT:

- Penicilline I.A
- Pénicilline

DIAGNOSTIC:

Envoyer un morceau de muscle atteint au laboratoire

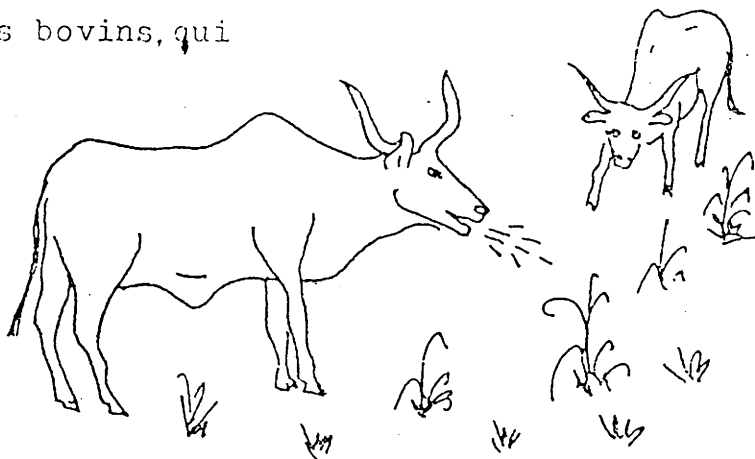


PERIPNEUMONIE

" BÉTIÉ "

Maladie contagieuse grave des bovins, qui attaque les poumons

La contamination se fait par inhalation des gouttes de salive ou de glaire qui sont expulsées par l'animal qui tousse.

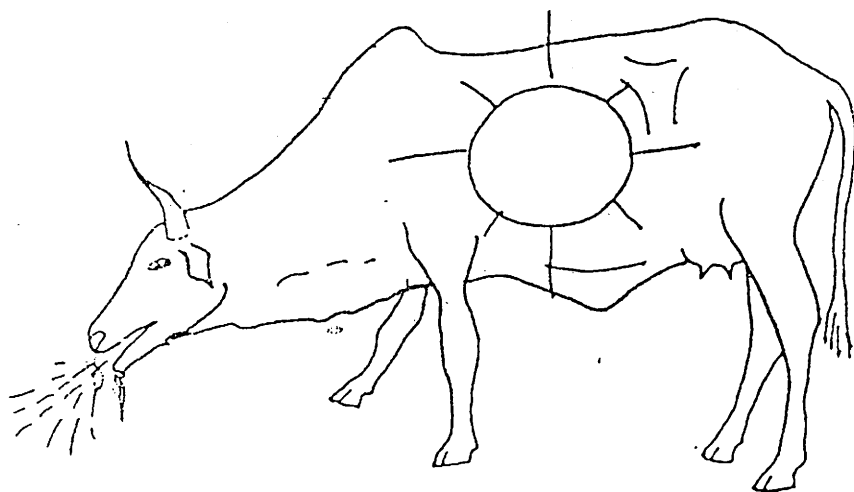


La maladie tue en 10 ou 15 jours dans la forme aigue, mais devient souvent chronique.

SYMPTOMES:

- Fièvre aux phases aigues
- Toux douloureuse (cou tendu, pattes écartées)
- Difficultés respiratoires
- Jetage, salivation

L'animal reste souvent debout et tousse si on le fait courir.



PROPHYLAXIE:

- Isoler et éliminer les animaux malades
- Vaccination (Bisec)

TRAITEMENT:

Normalement aucun traitement
(Abattage des animaux atteints)

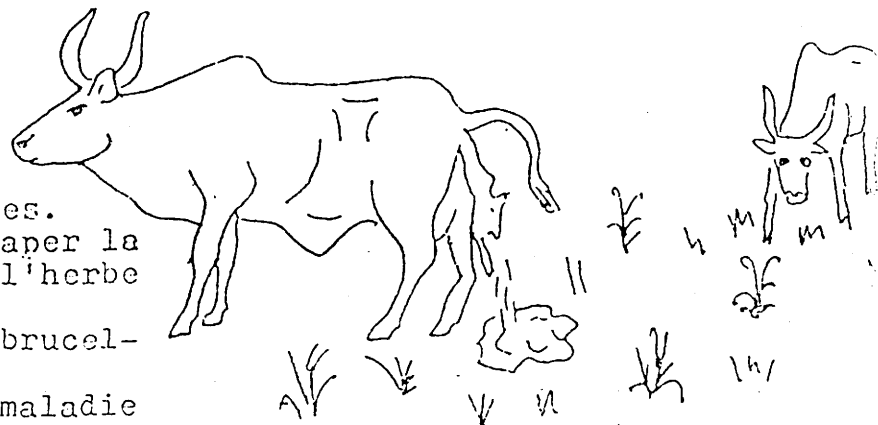
DIAGNOSTIC:

Envoyer le sang ou le sérum des animaux suspects au Laboratoire



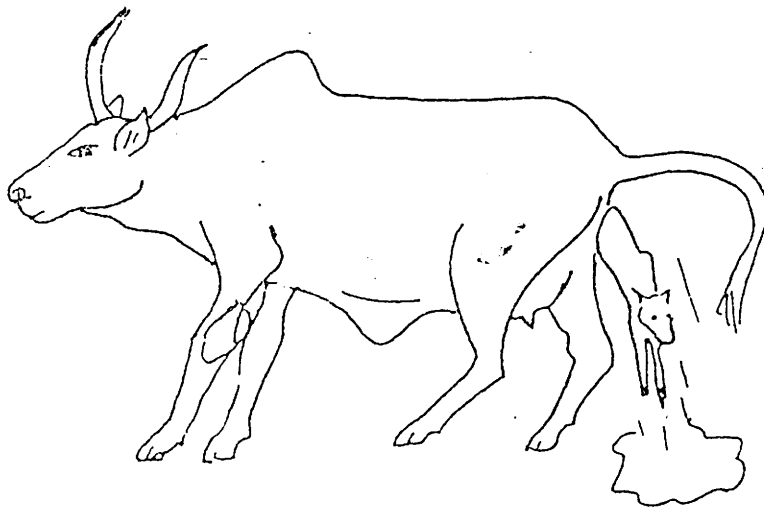
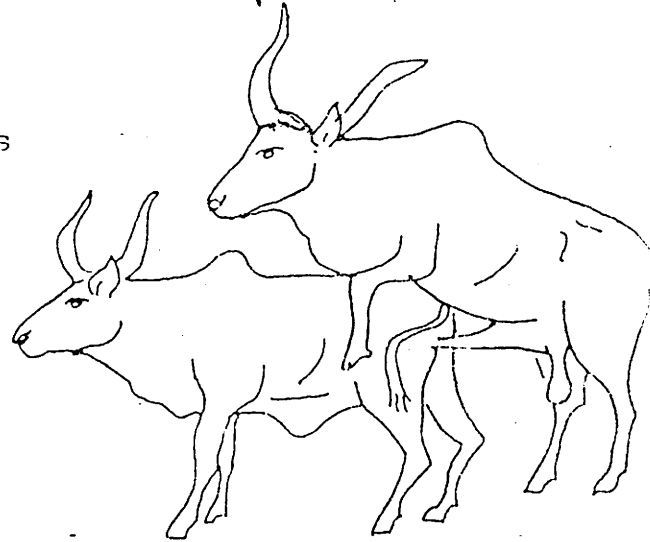
BRUCELLOSE

- Maladie bactérienne
- Les enveloppes foetales contaminent les paturages. Les bovins peuvent attraper la maladie en mangeant de l'herbe souillée.
- Les veaux nés de mères brucel- liques sont infectés
- Le taureau transmet la maladie d'une femelle à une autre



CONSEQUENCE DE LA BRUCELLOSE:

- Diminution du nombre des veaux nés
- Mortalité élevée des veaux nés de mères brucel- liques
- Transmission à l'homme par le lait ou le contact - maladie grave chez l'homme: fièvre ondulante pendant des mois, douleurs aux articu- lations, sueurs. L'atteinte du testicule peut en- traîner la stérilité.



SYMPTOMES:

- Avortement au 6ème - 8ème mois. Puis naissance d'un veau vivant. (Ce symptôme est souvent absent ou passe inaperçu)
- Hygromas - "Bakalé"
- Fréquentes rétentions placentaires

PROPHYLAXIE:

- Elimination des animaux brucel- liques par vente à l'abattoir
- Vaccination des génisses

DIAGNOSTIC:

Envoyer le sang ou le sérum d'un animal suspect au Labo- ratoire. Faire analyser le placenta.

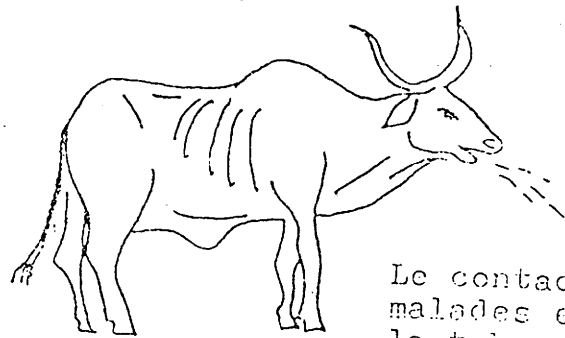
TRAITEMENT:

Aucun réellement efficace

FAIRE BOUILLIR LE LAIT. SE LAVER APRES AVOIR MANIPULE LES ANIMAUX

TUBERCULOSE — "DIOROU"

La tuberculose peut attaquer tous les organes mais est presque toujours localisée aux poumons.

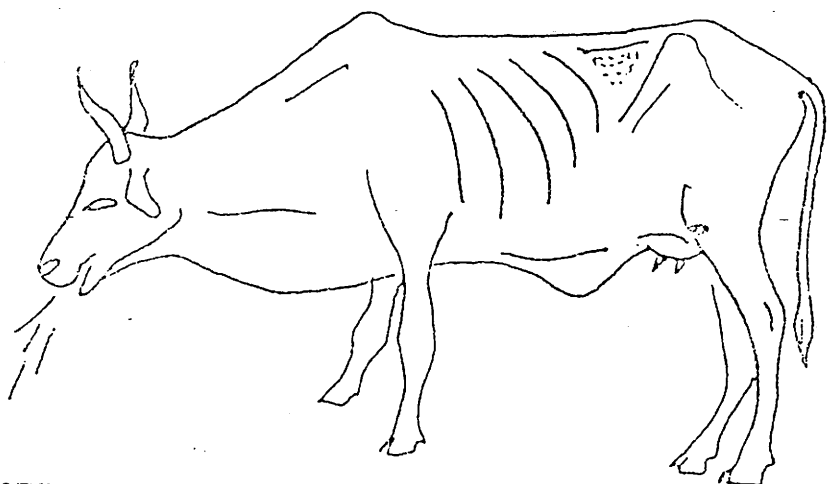


Le contact prolongé entre animaux malades et animaux sains permet la tuberculose de passer d'un animal à l'autre par voie respiratoire ou digestive.

Maladie lente, chronique

Tuberculose Pulmonaire:

- Toux sèche et rare devenant plus fréquente et grasse
- Amaigrissement jusqu'à la cachexie



Tuberculose Mammaire:

- Débute par un quart le plus souvent arrière
- Quartier et pis dur et gonflés
- Ganglion gonflé (rétro-mammaire)

PROPHYLAXIE:

Éliminer les animaux atteints (fortement suspects, positifs au test de tuberculine).
 Abattage, inspection de la carcasse, saisies des organes atteints, consommation de la viande bien cuite.

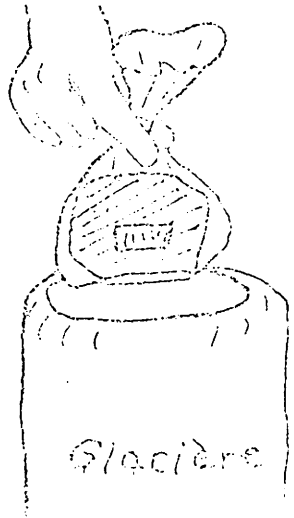
DIAGNOSTIC:

- Test de tuberculation chez les animaux suspects
- Envoyer les organes atteints au Laboratoire

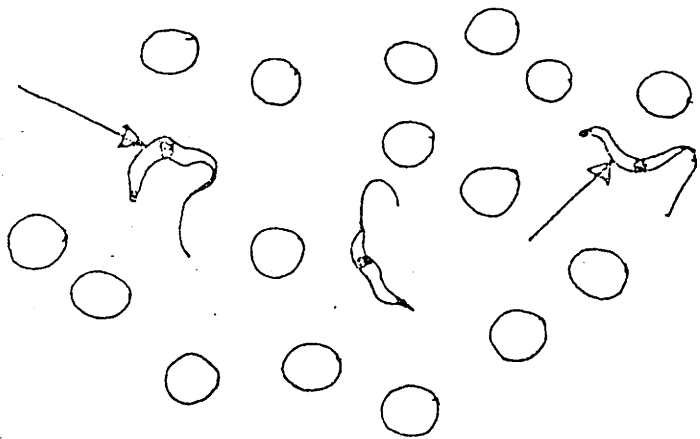
TRAITEMENT:

Aucun

LA MALADIE ÉTANT TRANSMISSIBLE À L'HOMME,
 IL EST TRÈS IMPORTANT DE FAIRE BOUILLIR
 LE LAIT.

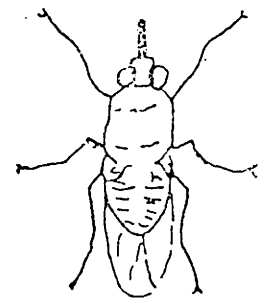


TRYPANOSOMIASE — "BOUBAL"

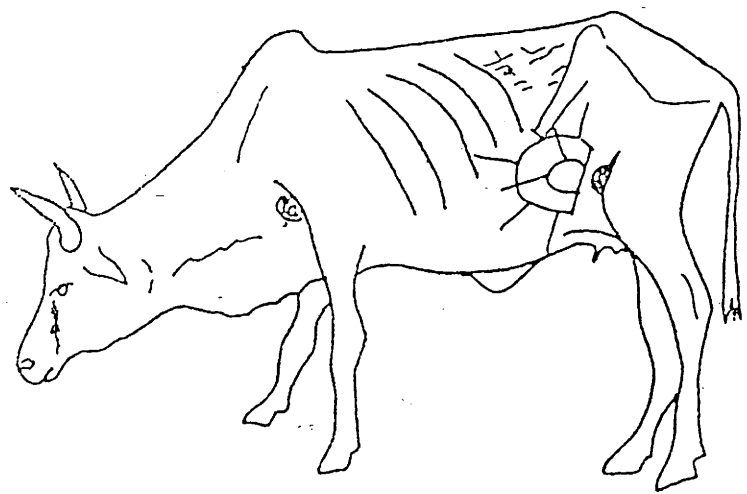


Frottis de sang mince avec les trypanosomes sous le microscope

Par la piqûre des glossines les trypanosomes sont transmis d'un animal à l'autre.



Mouche Tsé-Tsé ou Glossine



SYMPTOMES:

- Température irrégulière
- Oedèmes (ventre, testicules)
- Anémie
- Oeil larmoyant
- Ganglions gonflés
- L'animal mange de la terre
- Amaigrissement
- Pattes arrière faibles, raidies

PROPHYLAXIE:

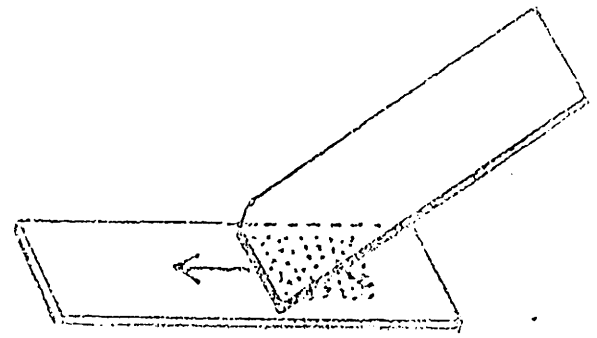
- Lutte contre les glossines (Projet Tsé-tsé)
- Trypamidium 2 à 4 fois par an

DIAGNOSTIC:

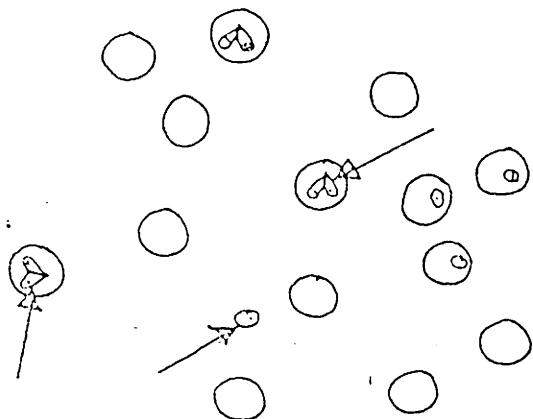
Frottis de sang mince pour le Laboratoire

TRAITEMENT:

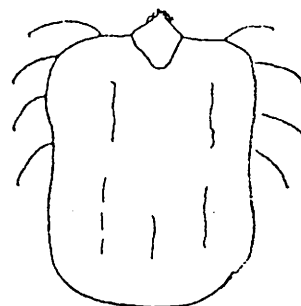
- Bérénil
- Trypamidium
- Ethidium



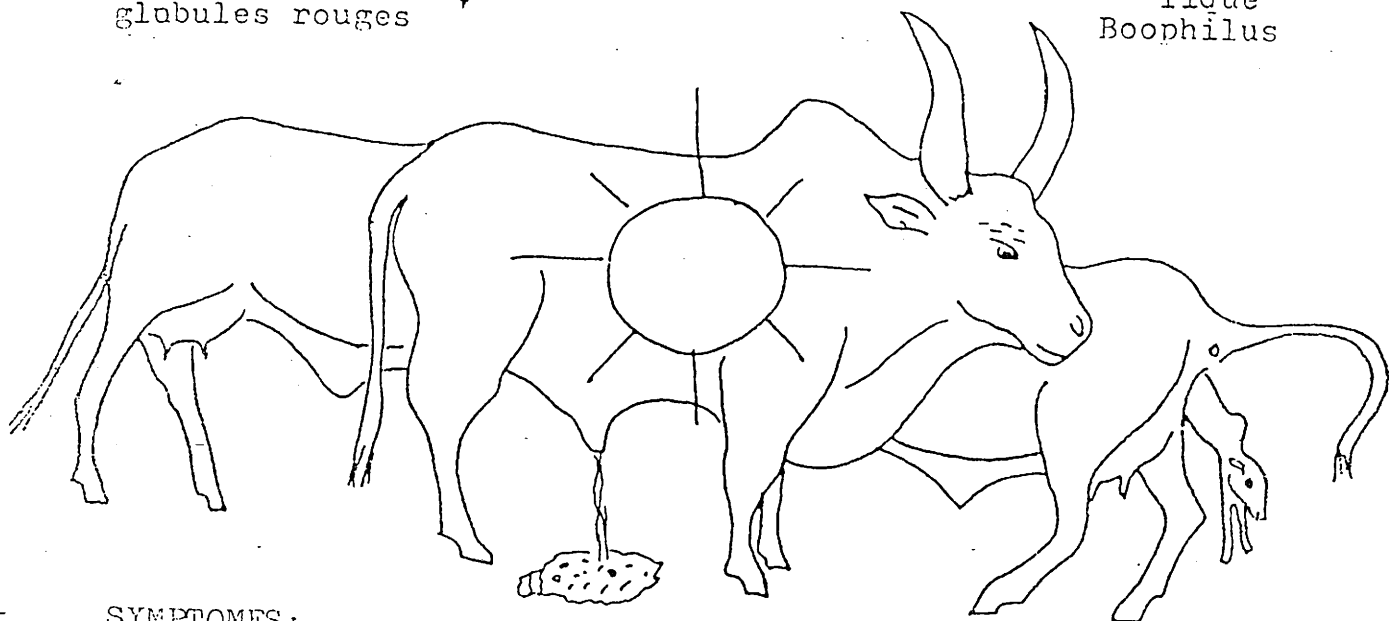
BABESIOSE - "GARNIA"



Les babésies attaquent les glabules rouges



Tique Boophilus



SYMPTOMES:

- L'avortement et l'arrêt de la lactation sont les premiers signes chez les femelles. Mais ils ne sont pas spécifique de cette maladie
- Fièvre
- Ictère qui cache l'anémie (muqueuses jaunes)
- Hémoglobinurie (urine mélangée de sang, couleur thé ou café, moussante)
- Signes nerveux (agressivité - attaque, grincements de dents, démarche anormale)

PROPHYLAXIE:

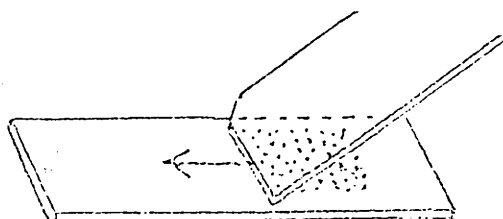
Detiquage régulier (pulvérisation ou passage au bain)

DIAGNOSTIC:

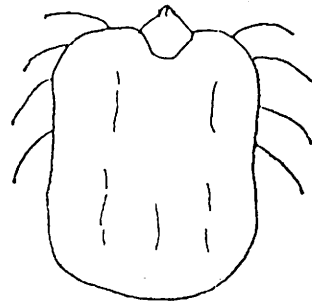
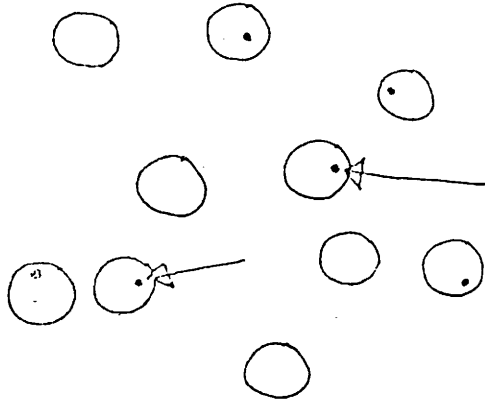
Frottis de sang mince pour le Laboratoire

TRAITEMENT:

Bérénil



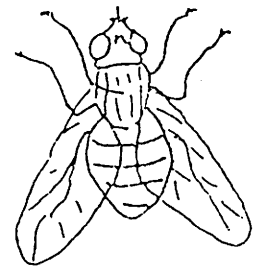
ANAPLASMOSE - "GARNIA"



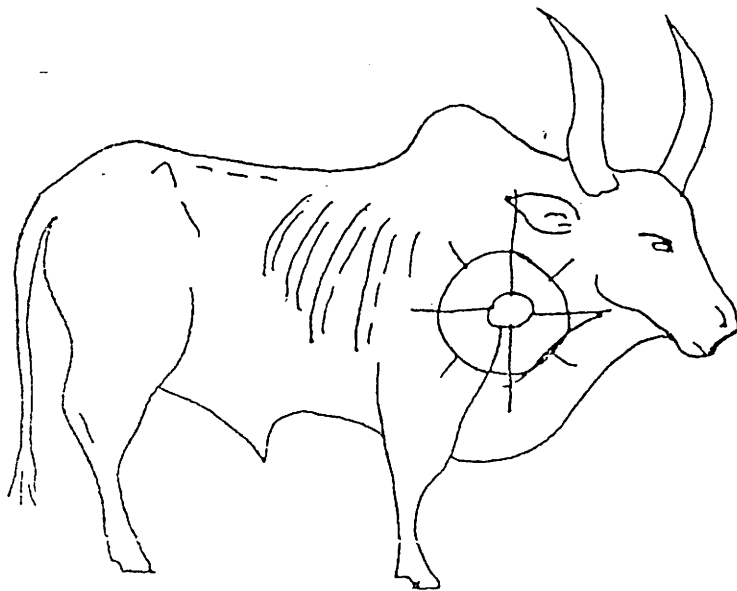
Boophilus

L'anaplasme attaque les globules rouges

L'anaplasmose chronique entraîne la mort après un mois. Il existe aussi forme aigüe et foudroyante



Les insectes piqueurs peuvent transporter la maladie d'un animal à un autre



SYMPTOMES:

- Température en "dent de sci"
- Anémie grave jusqu'à "blanc porcelaine"
- Amaigrissement
- Constipation
- (Jaunisse)
- (Agressivité)

DIAGNOSTIC:

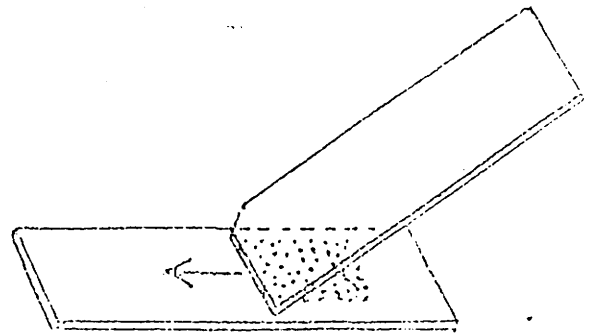
Frottis de sang mince pour le laboratoire

PROPHYLAXIE:

Déparasitage régulier externe pour lutter contre les tiques et les insectes piqueurs

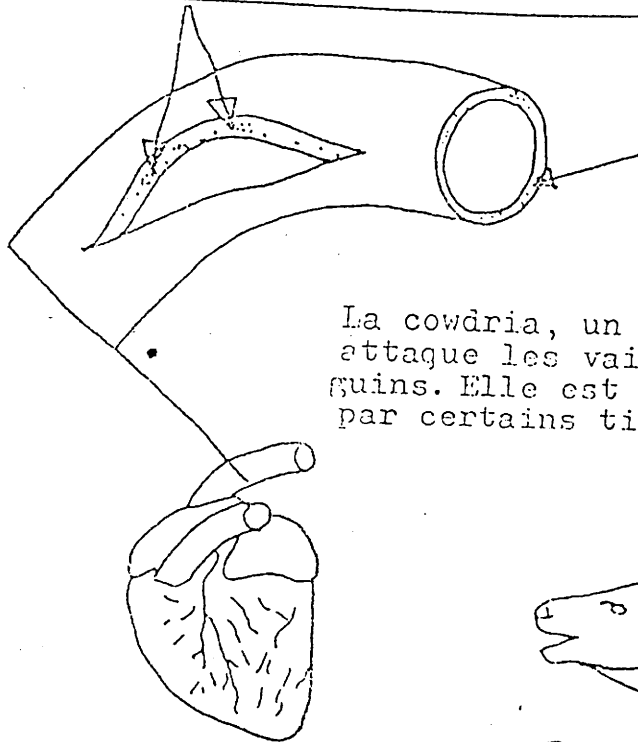
TRAITEMENT:

Terramycine L.A.

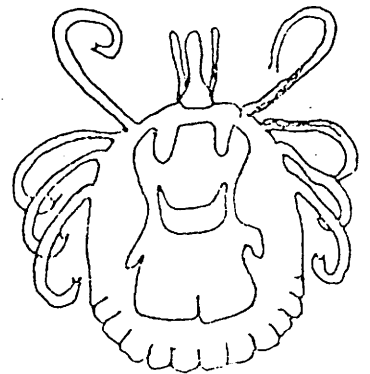


HEART - WATER (COWDRIOSE)

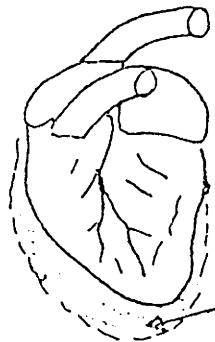
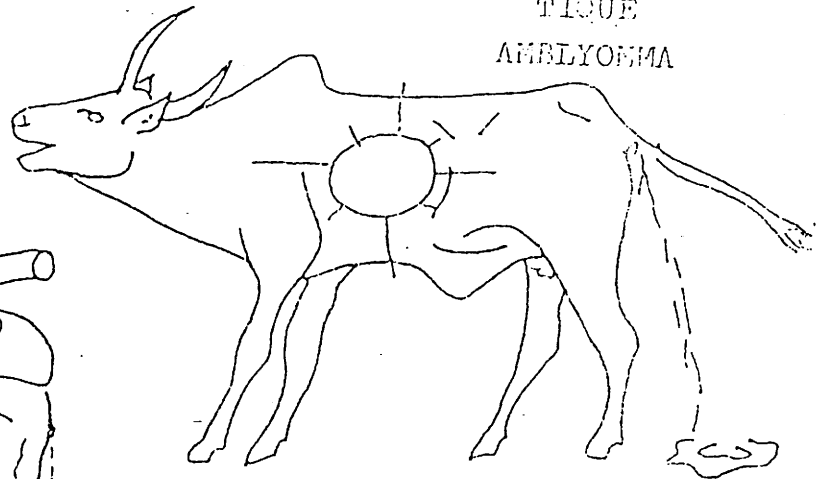
"göi - göi"



La cowdria, un microbe, attaque les vaisseaux sanguins. Elle est transmis par certains tiques.



TIQUE
AMBLYOMMA



EAU (Péricardite exudative)

SYMPTOMES:

- Temperature
- Essoufflement
- Bruit d'eau à l'auscultation du coeur
- Beuglement angoissé
- Souvent diarrhée
- Signes nerveux: Raideur, Chute et Mouvement de pédalage, Agressivité

PROPHYLAXIE:

Lutte contre les tiques

TRAITEMENT:

Terramycine L.A.

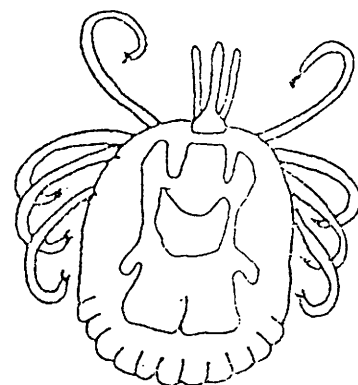
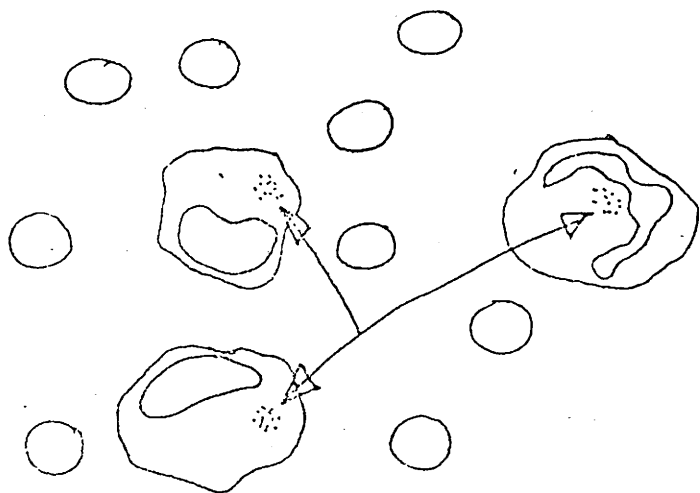
DIAGNOSTIC:

Envoyer immédiatement après la mort un morceau de cerveau (cerveaulet medulla) directement au Laboratoire.

URDOC
BIBLIOTHEQUE
N° _____
Date: / /

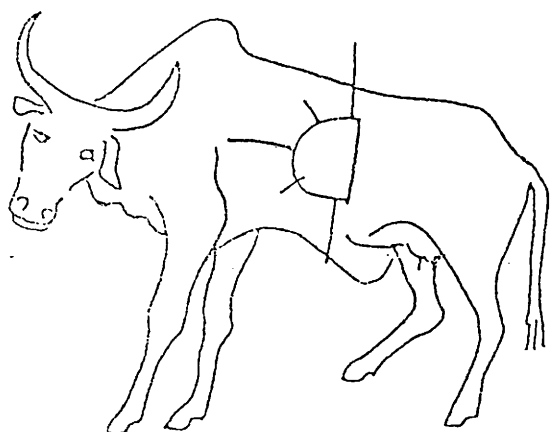
EHRlichiose

(Maladie de la Palé) "HOPEL"



TIQUE
AMBLYOMMA

L'ehrlichia attaque les globules blancs et est transmis par certains tiques.



SYMPTOMES:

- Température moyenne
- Signe de l'oreille baissée
- Tête inclinée
- Pattes arrières faibles
- L'animal tourne en rond
- (Mort rapide 12^h-48^h)

PROPHYLAXIE:

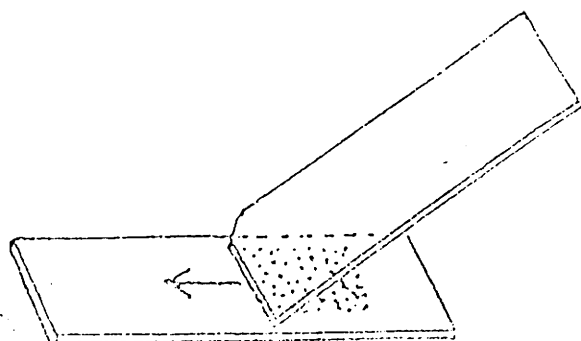
Déparasitage régulier externe pour lutter contre les tiques

DIAGNOSTIC:

Frottis de sang mince pour le laboratoire

TRAITEMENT:

- Aureomycine intraveineuse pendant 5 jours
- Terramycine L.A.

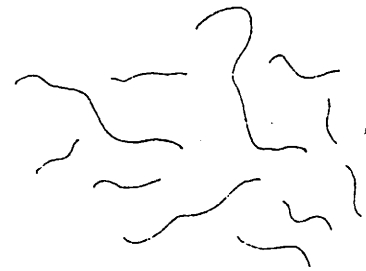


ASCARIDIOSE

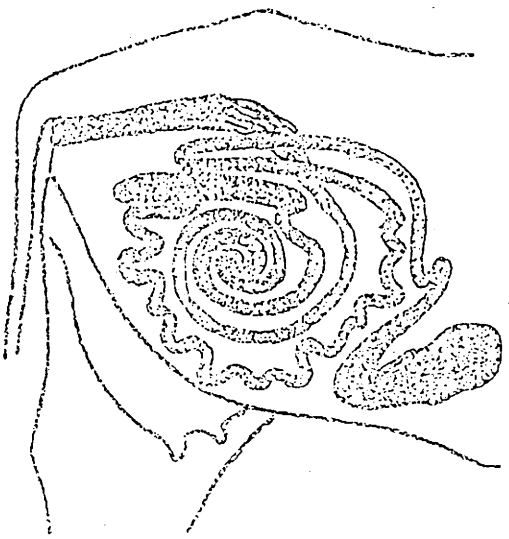
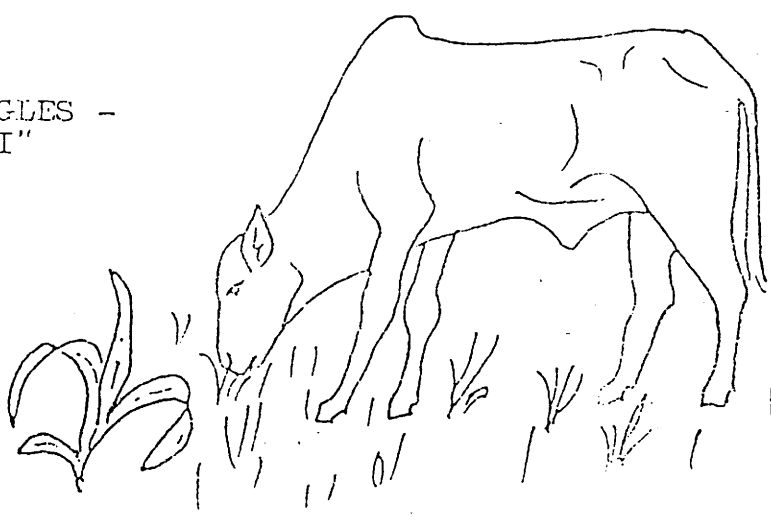
"DJILDI"

STRONGYLOSES GASTRO - INTESTINALES

"DJILDI"



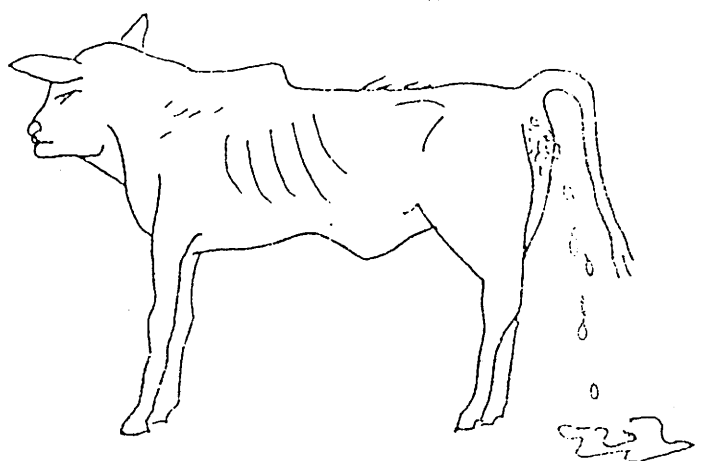
STRONGLES - "DJILDI"



L'animal avale les larves de parasite en mangeant de l'herbe (infestation buccale).
Les larves passent à travers la peau dans les zones boueuses (infestation transcutanée).
Les parasites se trouvent dans la caillotte, l'intestin grêle ou le gros intestin.

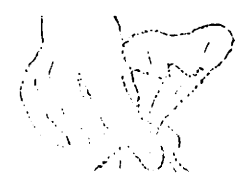
- SYMPTOMES:
- Anémie
 - Diarrhée
 - Amaigrissement
 - Poils piqués

PROPHYLAXIE:
Déparasitage interne systématique au minimum deux fois par an (fin saison sèche, fin saison des pluies)



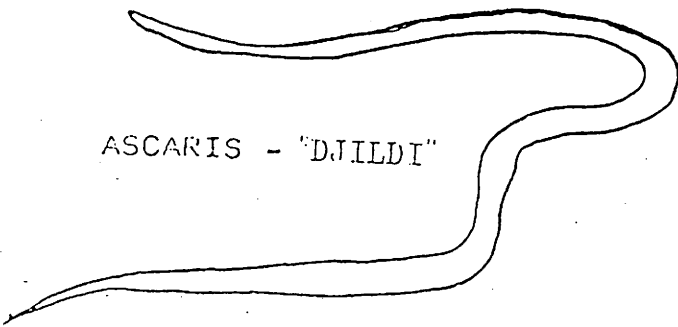
DIAGNOSTIC:
Envoyer les selles au Laboratoire

- TRAITEMENT:
- Valbazon)
 - Fenbendazole)
 - Moxidectin)
- Jour 20 et jour 60 après la naissance

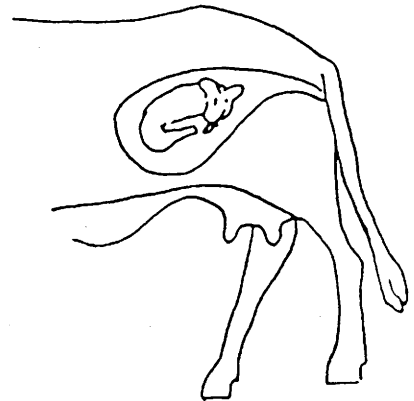


ASCARIDIOSE

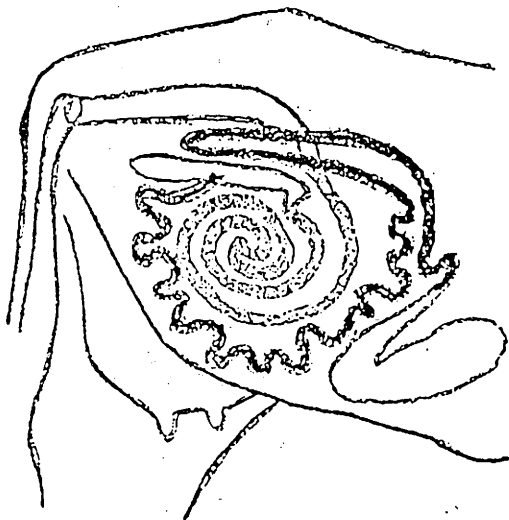
- "DJILDI"



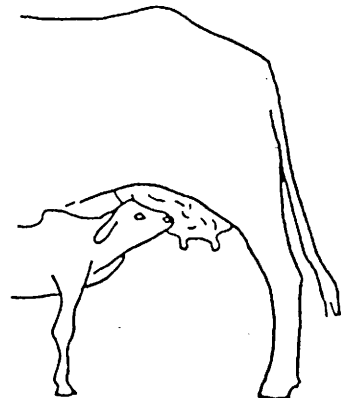
ASCARIS - "DJILDI"



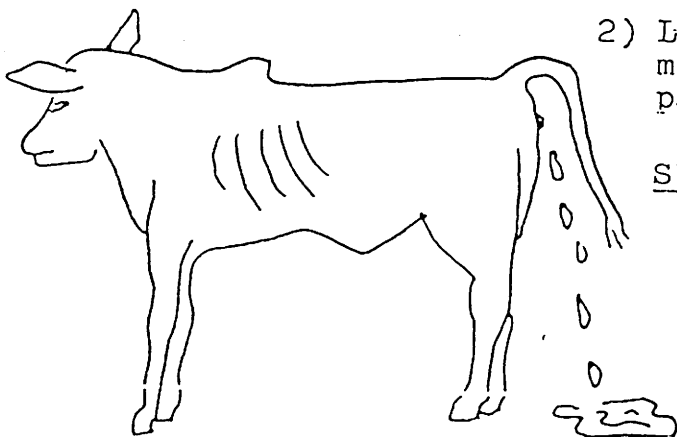
1) Les larves ont traversé le placenta et ont parasité le foetus avant sa naissance (infestation transplacentaire).



Parasite de l'intestin grêle



2) Les larves vivent déjà dans la mamelle, donc dans le lait, et vont parasiter le veau dès la naissance.



SYMPTOMES: - Anémie
- Diarrhée
- Amaigrissement

PROPHYLAXIE:
Déparasitage interne systématique deux fois par an (fin saison sèche, fin saison des pluies)

TRAITEMENT:

- Vadephen
- Valbazen
- Panacur
- Exhelm

Jour 20 et jour 60 après la naissance

DIAGNOSTIC:
Envoyer les selles au Laboratoire



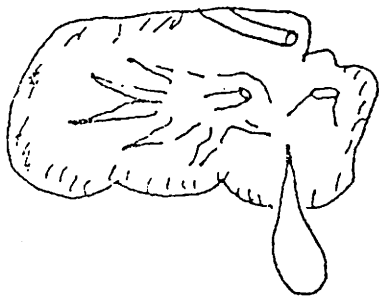
Glacière

FASCIIOLOSE ou DOUVE DU FOIE

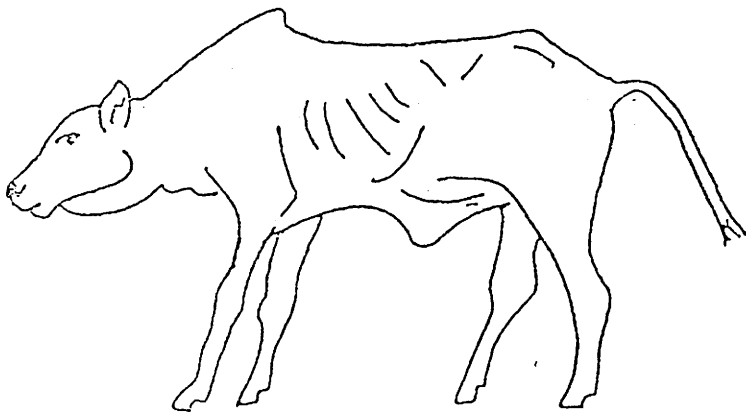
— "BALKI" —



Le parasite se trouve dans les canaux biliaires du foie



L'animal s'infeste en mangeant de l'herbe qui porte des Kystes ('oeufs résistants') au bord des mares et marigots dans lequel on trouve de petits escargots (nécessaires au déroulement du cycle parasitaire).



- SYMPTOMES:
- Anémie précoce et "Oeil gras"
 - puis diarrhée
 - puis œdèmes
 - signe de la bouteille sous la gorge
 - enfin cachexie

DIAGNOSTIC:
Envoyer les selles au Labo.

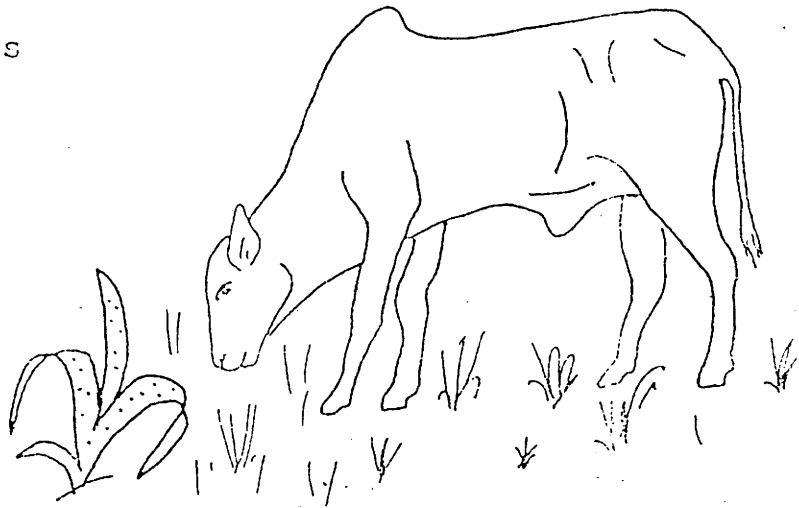
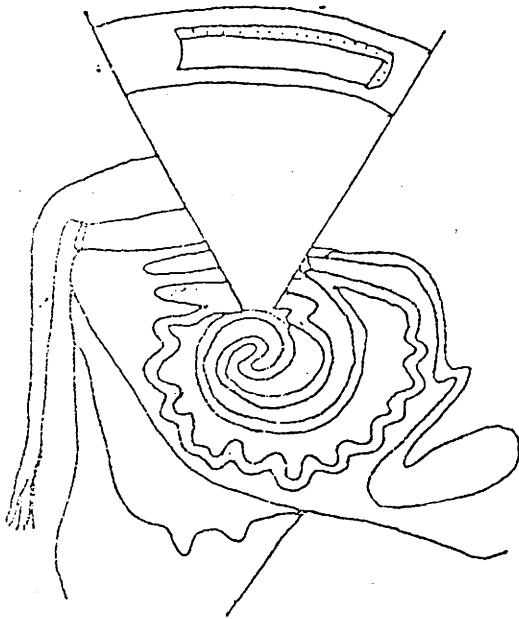
TRAITEMENT:

- Valbazen double dose deux fois par an
- Ranide deux fois par an
- Dovenix

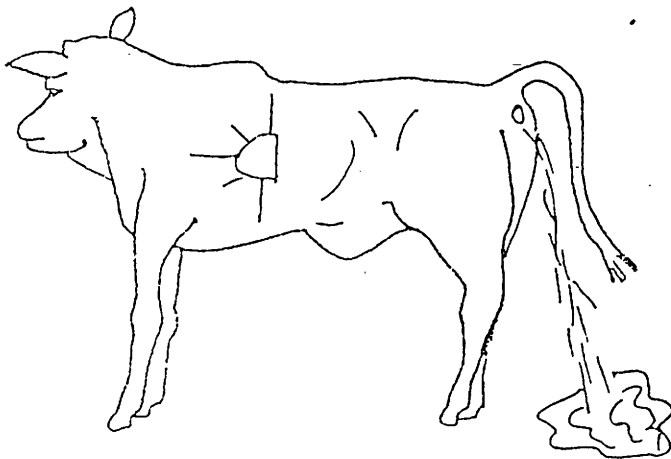


COCCIDIOSE — "BOILÉ"

Attaque de la muqueuse de l'intestin grêle ou du gros intestin



Contamination par pacage dans des endroits humides trop souvent fréquentés par le même bétail (lieux de stationnement permanent)



SYMPTOMES:

- Fièvre (pas constante)
- Diarrhée subite et violente, striée de sang noir, avec des caillots

PROPHYLAXIE:

Eviter de faire stationner les jeunes en permanence dans les endroits boueux, sales, humides, trop ombragés.

DIAGNOSTIC:

Envoyer les selles au Laboratoire

TRAITEMENT:

- Canidan
- Amprol
- Sulfamides

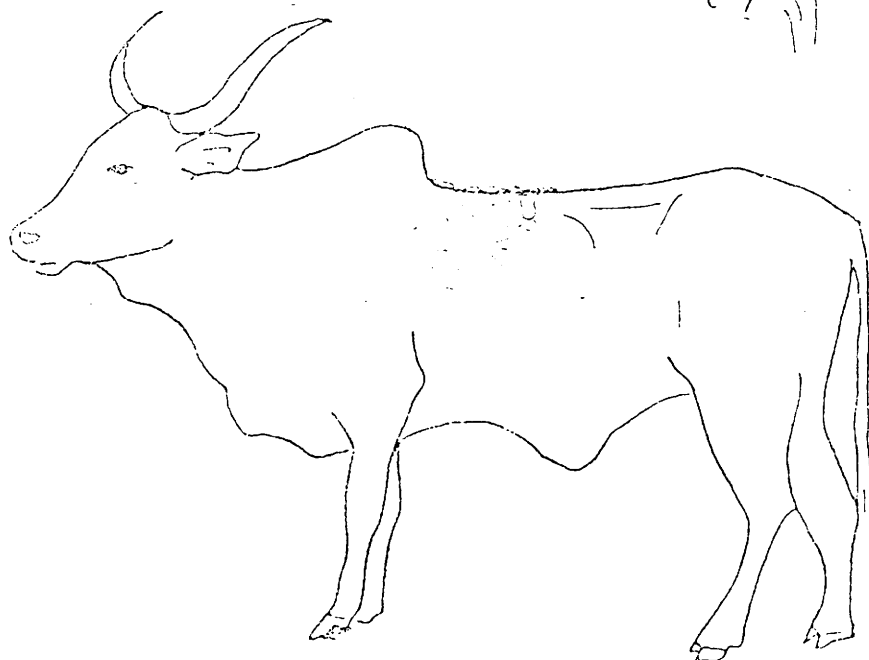


STREPTOTRICHOSE

— "HIORÉ"

CIRCONSTANCES:

- Blessure de la peau (piqûres de tiques, branches, etc.)
- Humidité, chaleur (début saison des pluies)



SYMPTÔMES:

- Boutons sur la peau derrière la bosse
- Puis plaques **de croûtes** épaisses qui **s'élargissent** rapidement
- Œuf **arrondi**
- Amalgame...

PROPHYLAXIE:

Nécessaire régulier (pulvérisation ou passage au bain)

TRAITEMENT:

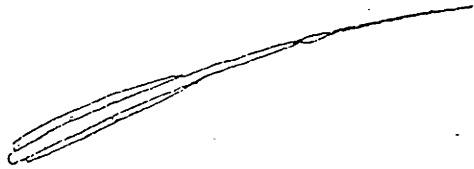
Pennacrine L.A.

DIAGNOSTIC:

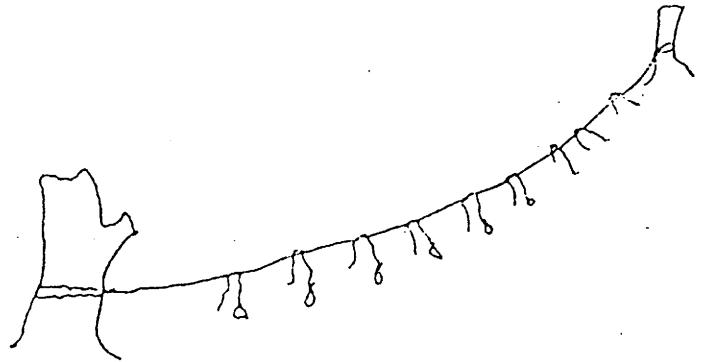
Envoyer les **croûtes** au Laboratoire

TEIGNE — "TIALBÉ"

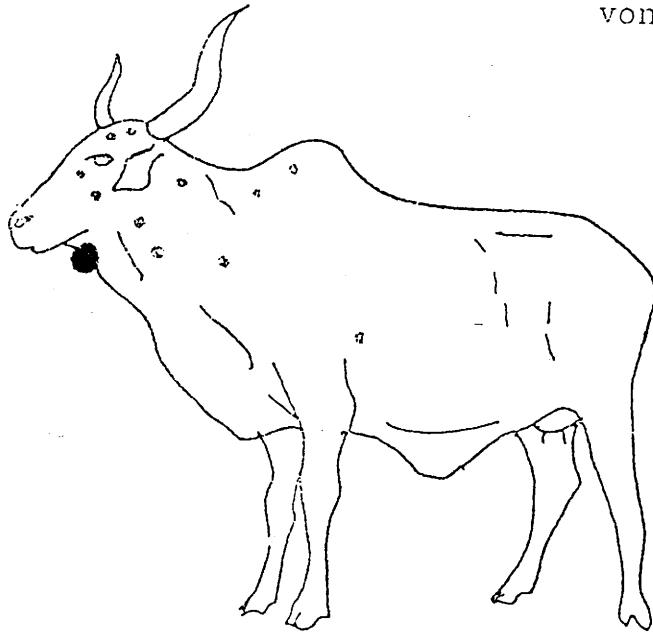
C'est un petit champignon microscopique qui attaque les poils



Le poil est entouré d'un petit manchon blanc translucide.



La maladie est transmissible par contact direct. Les veaux à la corde qui se frottent toujours la tête entre eux vont facilement se contaminer



SYMPTOMES:

- Croutes rondes de 3 à 5 cm qui tombent et laissent la peau sans poils (surtout à la tête, autour des yeux, sur le cou, les flancs)

PROPHYLAXIE:

- Détiquage
- Traiter les cordes à veaux au Tigal 3 %

DIAGNOSTIC:

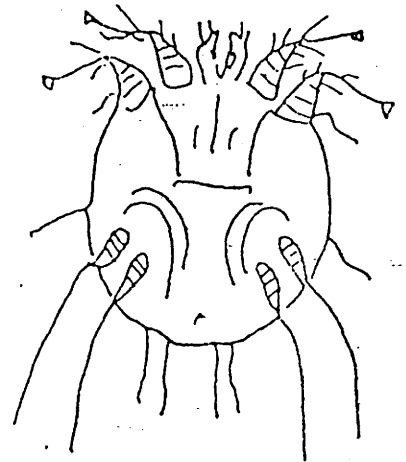
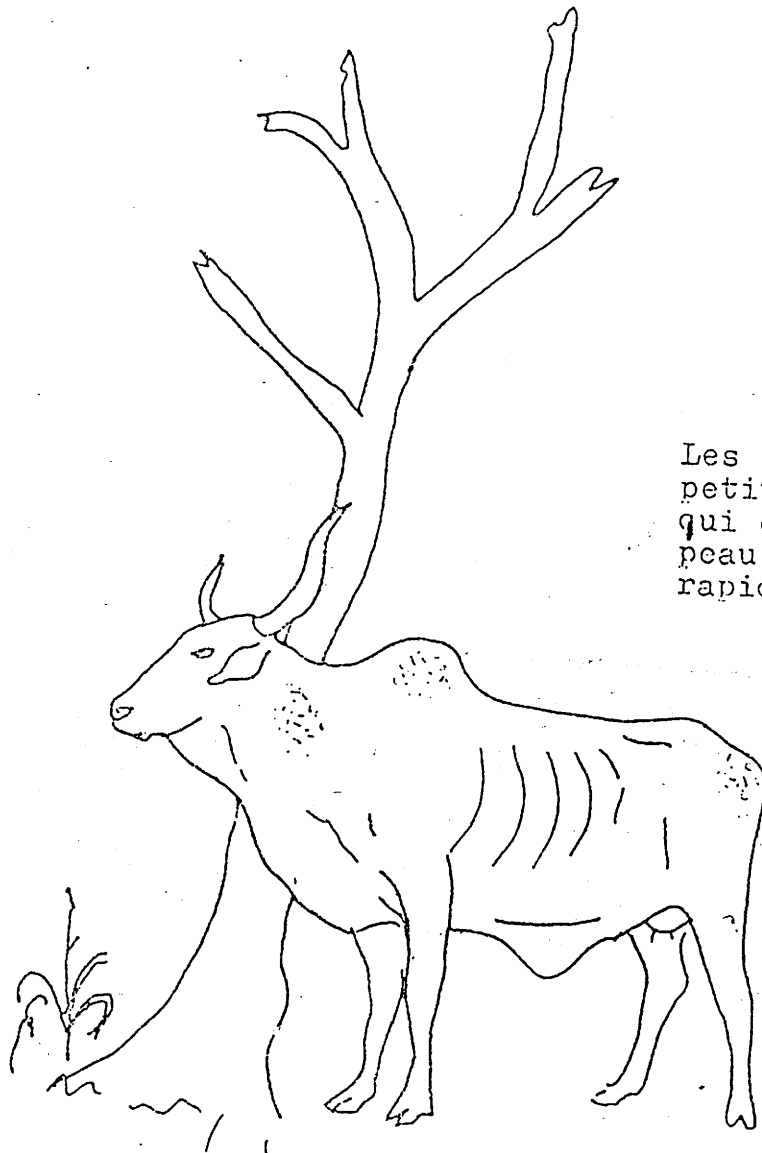
Grattage de la peau et des poils au bord des lésions pour le laboratoire

TRAITEMENT:

- Teinture d'iode
- Huile de vidange

LA TEIGNE EST TRANSMISSIBLE À L'HOMME

GALE — "NIORÉ"



Les gales sont causées par des petits parasites microscopiques qui creusent des galeries dans la peau. Leur multiplication est très rapide.

SYMPTOMES:

- Demangeaisons (l'animal se frotte pour se gratter)
- Petits boutons, croûtes (bosse, cou, base de la queue)
- Perte du poil
- Amaigrissement

PROPHYLAXIE:

Déparasitage externe fréquent (bain ou pulvérisation)

TRAITEMENT:

- Ektafos, Stelladone, Butox
Aucun médicament n'est efficace sur les oeufs des parasites. Il faut donc obligatoirement faire un deuxième traitement 9 jours plus tard. C'est-à-dire quand tous les oeufs sont éclos.

DIAGNOSTIC:

Grattage de la peau au bord des lésions pour le Laboratoire